



**Halsnæs**  
Kommune



# ***Miljøgodkendelse af Denova Ressourcecenter ApS, Havnevej 25, 3300***

November 2013

*Natur og Udvikling*

Redelighed  
Helhed  
Mulighed



## DATABLAD

### Miljøgodkendelse af Denova Ressourcecenter ApS

Godkendt af Halsnæs Kommune	November 2013
Virksomhedens hovedaktivitet og listebetegnelse:	K 212: Anlæg for oplagring, omlastning, omemballering eller sortering af ikke-farligt affald eller affald af elektrisk og elektronisk udstyr
Virksomhedens biaktiviteter og listebetegnelser:	Biaktivitet K 203: Anlæg for oplagring, omlastning, omemballering eller sortering af farligt affald K 206: Anlæg der nyttiggør ikke-farligt affald (brokkeneddeler og flisneddeler)
Virksomhedens beliggenhed:	Havnevej 25 3300 Frederiksværk
Matr. nr. og ejerlav:	18A og 69H Frederiksværk Markjorder
kontaktperson:	Jimmy Opfermann, tlf.: 47 77 26 12, e-mail: <a href="mailto:Jimmy@denova.dk">Jimmy@denova.dk</a>
CVR-nr.:	33588623
P-nr.:	1016767006
Godkendelsens omfang:	Hele virksomheden, Eksklusiv fliskedlen, som er omfattet af "Tillægsgodkendelse for fliskedel på Havnevej 25 af den 27. april 2009"
Tilsynsmyndighed:	Halsnæs Kommune
Omfattet af risikobekendtgørelsen	Nej



## Indholdsfortegnelse

<b>Indledning</b> .....	<b>4</b>
<b>Grundlag for godkendelsen</b> .....	<b>4</b>
2.1    Liste over sagsakter.....	4
<b>Beliggenhed og planforhold</b> .....	<b>5</b>
<b>Bygge- og brandforhold</b> .....	<b>5</b>
<b>VVM screening</b> .....	<b>5</b>
<b>Udtalelser fra naboer</b> .....	<b>6</b>
<b>Miljøteknisk beskrivelse og vurdering</b> .....	<b>7</b>
7.1    Indretning og drift.....	7
7.2    Procesbeskrivelse.....	11
7.3    Energiforbrug.....	13
7.4    Luftforurening.....	14
7.5    Spildevand.....	14
7.6    Støj.....	15
7.7    Affald.....	16
7.8    Jord og grundvand.....	16
7.9    Egenkontrol og indberetning.....	18
7.10   Driftsforstyrrelser og uheld.....	18
7.11   Risiko.....	18
7.12   BAT.....	18
7.13   Ophør af virksomhed .....	19
7.14   Standardvilkår, som virksomheden mener, er irrelevante for virksomheden .....	19
7.15   Vilkår, som virksomheden mener at den ikke kan overholde.....	21
7.16   Udførsel af forsøg.....	22
7.17   Samlet vurdering.....	22
<b>Vilkår for godkendelsen</b> .....	<b>22</b>
8.1    Generelt.....	23
8.2    Indretning og drift.....	23
8.3    Luftforurening.....	28
8.4    Beskyttelse af jord, grundvand og overfladevand.....	28
8.5    Affald.....	29
8.6    Støj.....	30



8.7	Egenkontrol.....	31
8.8	Særlige vilkår for eventuel modtagelse af farligt affald, som ikke er omfattet af standardvilkår i K212, K206 eller Fejl! Henvisningskilde ikke fundet. ....	31
8.9	Ophør af virksomhed og sikkerhed.....	36
8.10	Andre forhold.....	36

## **Bilagsfortegnelse**

Bilag A: Oversigtskort over placering af De Nova ApS .....	37
Bilag B: Bygnings- og belægningsoversigt.....	38
Bilag C: Oversigt over udendørs arealer og oplag .....	39
Bilag D: Sikkerhedsstillelse .....	40



## Indledning

De Nova ApS har i 2011 søgt om miljøgodkendelse af virksomhedens aktiviteter på adressen Havnevej 25, Frederiksværk. De Nova ApS har på adressen flere eksisterende miljøgodkendelser til at neddele og sortere mange forskellige typer affald. Størstedelen af det affald som modtages på De Nova er ikke-farligt affald, men virksomheden modtager i perioder også afgrænsede partier af fast farligt affald. Derudover kan der forekomme fraktioner af farligt affald iblandet det ikke farlige affald. Virksomheden har tidligere modtaget partier af jord fra skrotrens, shredderaffald, asbest m.m.

I den aktuelle ansøgning om miljøgodkendelse ansøges herudover om godkendelse til at opstille et nyt forsøgsanlæg i og omkring bygning F til at udvikle nye sorterings/behandlingsmetoder af affald før slutbehandling. Virksomheden har bl.a. startet et pilotprojekt op omkring udvikling af en ny sorteringsmetode af urent kulbrinteholdigt uorganisk materiale, fx beskidt plast, dæk, plastholdigt shredderaffald mv. med det formål, at producere lagerstabil brændsler. Det ansøgte kræver ingen bygningsmæssige udvidelser.

De Nova ApS har følgende eksisterende miljøgodkendelser:

- Miljøgodkendelse til neddeling og sortering af affald givet den 5. oktober 2004 (Revision af godkendelse af 14. marts 2000 med tillæg)
- Tillægsgodkendelse til drift af brokkneddeler og flisneddeler af 7. november 2007
- Tillægsgodkendelse for fliskedel på Havnevej 25 af 27. april 2009

I denne godkendelse integreres tillægsgodkendelsen for drift af brokkneddeler og flisneddeler i den samlede miljøgodkendelse, mens tilladelsen til drift af fliskedlen fra 2009 fortsættes uændret. Der er derfor ingen beskrivelse eller vilkår til fliskedlen i denne godkendelse.

Godkendelsen omfatter miljømæssige forhold, som defineret i kap. 5 i miljøbeskyttelsesloven<sup>1</sup> og i godkendelsesbekendtgørelsen<sup>2</sup>.

## Grundlag for godkendelsen

### 2.1 Liste over sagsakter

Nærværende miljøgodkendelse er baseret på følgende sagsakter:

- Ansøgning om miljøgodkendelse af De Nova ApS, august 2010
- November 2010 - Tilsyn på ejendommen i forbindelse med ansøgte aktiviteter.
- Opdateret ansøgning om miljøgodkendelse af De Nova ApS, april 2011
- Støjberegning fra oktober 2012 af Niras
- VVM-screening 2013

<sup>1</sup> Lovbekendtgørelse nr. 879 af 26. juni 2010 om miljøbeskyttelse.

<sup>2</sup> Bekendtgørelse nr. 1454 af 20. december 2012 om godkendelse af listevirksomhed.



## Beliggenhed og planforhold

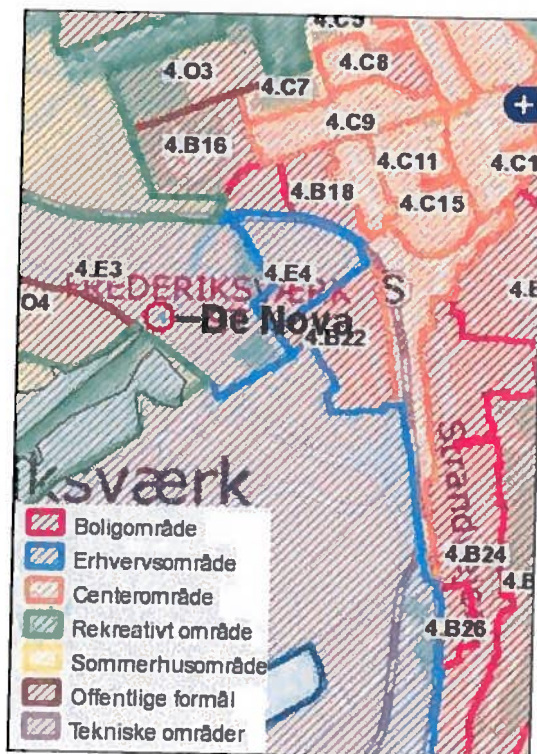
Virksomheden er etableret i det tidligere DFJ, De Forenede Jernstøberiers haller. Virksomheden er beliggende i et erhvervsområde ved Frederiksværk Havn nr. 4.E3 jf. kommuneplan 2009 for Halsnæs kommune (se **Fejl! Henvisningskilde ikke fundet.** og Bilag A).

Hovedparten af virksomheden er V1 (muligt foruren) kortlagt, oplagspladsen i det sydvestlige hjørne er V2 kortlagt (konstateret foruren) og arealet mod syd øst er ikke kortlagt.

Kortlægningen er sket efter jordforureningsloven<sup>3</sup> på baggrund af de tidligere aktiviteter på ejendommen.

Mod nordvest grænser virksomheden op til Halsnæs Forsyning (fjernvarmeværk) og mod nordøst en trælasthandel. Syd for virksomheden ligger det tidligere Danske Stålvalseværk A/S.

Figur 1 Planforhold



Området er omfattet af Byplanvedtægt 26 BY, som opdeler området i tre delområder A, B og C.

Virksomheden ligger indenfor delområde C, som er udlagt til erhverv af følgende typer: "Der må kun opføres eller indrettes bebyggelse til eller udøves industri- og større værkstedsvirksomhed, oplagsvirksomhed, engroshandel samt forretningsvirksomhed, der har tilknytning til de pågældende erhverv, eller som efter byrådets skøn naturligt finder plads i området".

Oversigt over bygningerne, deres anvendelse og virksomhedens udendørs belægning i målestok 1:1.800 ses i Bilag B. Bygning A og B til anden erhvervsvirksomhed. Den lille bygning sydøst for bygning A er revet ned i starten af 2010. Ejendommen dækker et areal på ca. 22.000 m<sup>2</sup> med et bebygget areal på ca. 8.000 m<sup>2</sup>.

Oversigt over virksomhedens udendørsarealer, udendørs oplag og virksomhedens interne transportveje i målestok 1: 2.500 ses i Bilag C.

## Bygge- og brandforhold

Godkendelsen gives under forudsætning af at de fornødne tilladelser fra beredskabet er opnået eller kan opnåes.

## VVM screening

I forbindelse med tidligere Tillægsgodkendelse til drift af brokkneddeler og flisneddeler af 7. november 2007 har Frederiksværk-Hundested Kommune den 27. juni 2007 vurderet, at anlæg til oparbejdning af bygge- og anlægsmaterialer samt flis er omfattet af samlebekendtgørelsens bilag B, jf.

<sup>3</sup> Bekendtgørelse af lov om forurennet jord nr. 1427 af 4. december 2009.



punkt nr. 12b "Anlæg til bortskaffelse af affald". Anlægget er VVM-pligtig, hvis det antages, at anlægget vil påvirke miljøet væsentligt.

En tilsvarende WVM-screening er udarbejdet i forbindelse med denne godkendelse og er vedlagt som bilag.

På baggrund af VVM-screeningen har Halsnæs Kommune vurderet, at virksomheden ikke påvirker miljøet væsentligt, da det er vurderet at godkendelsens vilkår sikrer, at der ikke vil være væsentlige gener i form af lugt og støv ligesom støjvilkårene i miljøgodkendelsen følger Miljøstyrelsens vejledende støjgrænseværdier og virksomheden overholder disse vilkår. Virksomheden er derfor ikke VVM-pligtig.

## Udtalelser fra naboer

Der er i høringsperioden kommet et høringssvar fra en gruppe borgere, der er naboer til virksomheden. Hovedpunkterne i høringssvaret er gengivet nedenfor. Hele høringssvaret og administrationens bemærkninger findes i bilag E.

Resume:

### **Arbejdstider**

*Resume: Borgergruppen efterlyser tydelighed i, hvornår der må arbejdes på virksomheden og giver eksempler på utydelige formuleringer i miljøgodkendelsen. Samtidig nævnes, at der ofte støjtes på virksomheden uden for almindelig arbejdstid.*

### **Konsekvens i miljøgodkendelsen**

Der vil blive tilføjet et vilkår om, at virksomheden skal føre logbog over aktiviteter uden for de i vilkåret fastsatte aktivitetsperioder. Denne kan anvendes ved miljøtilsyn og klager over virksomhedens aktiviteter.

### **Støj**

*Resume: Borgergruppen stiller konkrete spørgsmål til formuleringer og vilkår i miljøgodkendelsen vedrørende støj. Se nærmere under administrationens bemærkninger.*

### **Støv og lugt**

*Resume: Borgergruppen giver udtryk for, at de ofte oplever problemer med støv og lugt og at det ikke fremgår klart hvad virksomheden må. Der er også eksempler på forskellige formuleringer som fremstår uklare.*

### **Konsekvens i miljøgodkendelsen**

For at gøre det mere klart hvad virksomheden skal gøre i forhold til lugtende affald tilføjes et vilkår om, at lugtende affald skal opbevares i en lukket container indtil bortskaffelse.

### **Æstetik**

*Resume: Borgergruppen oplever gener fra flyvende affald og affaldsbunker, der kan ses udefra. De ser frem til, at vilkår om dette bliver efterlevet og foreslår et nyt vilkår om, at affaldet ikke må kunne ses udefra.*

### **Modsatrettede krav i godkendelsen**

*Resume: Borgergruppen giver eksempler på modsatrettede beskrivelser i godkendelsen på, om der foregår knusning af affald på virksomheden og om virksomhedens arbejdstider.*

### **Konsekvenser i miljøgodkendelsen**

Sætning i afsnit 7.6 om at "Der foregår ikke knusning af affald på virksomheden" skal fjernes.

### **Afslutning**

*Resume: Borgergruppen ønsker, at det bliver klart og entydigt, hvad virksomheden må (aktiviteter og affaldstyper), at vilkårene overholdes, og at miljøtilsynsmyndigheden lever op til sit ansvar.*



## Miljøteknisk beskrivelse og vurdering

### 7.1 Indretning og drift

Tabel 1 Oversigt over bygningernes anvendelse

Bygning / rum	Funktioner	Affaldstyper	Større maskinel
Hal 1	Sorteres der usorteret genanvendeligt/forbrændingseget affald ved hjælp af et neddeler/sorterværk, som indledningsvist fjerner større emner/ukurrante fraktioner ved hjælp af grab og herefter føder sorterværket, som sorterer plast, forbrændingseget og metal fra.	Jern og stål Blandet metal Haveaffald Plast Metal forurennet med olie Blandet affald til sortering Ikke farligt shredderaffald Farligt shredderaffald Blandede brokker Forbrændingseget affald uden dagrenovation	Grab Neddeler/sorterværk
Hal 2	Behandles genanvendelige byggematerialer til neddeling og ikke-farligt shredderaffald, som overvejende indeholder metalfraktioner iblandet brændbare/genanvendelige og i mindre grad deponeringsegnete materialer.	Jern og stål Blandet metal Haveaffald Plast Metal forurennet med olie Blandet affald til sortering og ikke farligt shredderaffald Blandede brokker Farligt shredderaffald Forbrændingseget affald uden dagrenovation	Brokkeneddeler Stationær neddeler til shredderaffald Magnetseparator
Bygning C	Værksted		
Bygning D	Oplag af bl.a. pumper til neddeler		
Bygning E	Kontor og administration		
Bygning F	Fliskedel og vandtank samt oplag af maskiner, som pt er omfattet af separat miljøgodkendelse		
Bygning G	Lager af færdigsorterede varer: Metaller, plast og kabler		
Bygning I	Ingen aktiviteter pt.		

#### 7.1.1 Maskiner og redskaber

Virksomheden råder indendørs over et stationært sorteringsværk, en brokkeneddeler, en neddelingsmaskine til ikke-farligt shredderaffald mv. Udendørs er opstillet en langsomtgående neddeler





til haveaffald med tilhørende kran til læsning og et sorterværk til skrotjord. Derudover råder virksomheden over følgende rullende materiel: en gummiged og 2-3 trucks, samt en læsemaskine.

### 7.1.2 Affaldstyper og oplag

Tabel 2 Modtagne affaldstyper og maximale oplag (X kan være alle tal fra 0-9)

Affaldstype	EAK-kode	Forventet årlig mængde (t)	Forventet maksimalt oplag (t)	Oplagsområde
<b>Affald til genanvendelse</b>				
Jern og stål	170405 200140 101003 101006 101008 100201 100202 100210 100906 100908 100912 120113 191001 191202	20.000	2.500	Hal 1 og 2, samt på udendørs befæstet areal
Rene metalfraktioner	170401 170402	2.000	1.500	Hal 1 og 2, samt på udendørs befæstet areal
Blandet metal	150104 160116 160117 160118 170407 190102 191002 191203 200140	4.000	150	Hal 1 og 2, samt på udendørs befæstet areal
Kabler	170411	500	40	Udendørs overdækket befæstet areal
Haveaffald	200201 020107	20.000	4.000	Hal 1 og 2, samt på udendørs ubefæstet areal med fald til sandfang og olieudskiller
Træ ubehandlet	030301 150103 170201 030105 020107 191207	15.000	2.000	Udendørs ubefæstet areal
Plast	070213 150102 160119 170203 200139 020104 191204	4.000	250	Hal 1 og 2, samt på udendørs areal
Pap/papir	200101 150101 191201	500	40	Udendørs (u)befæstet areal
Asfalt/	170302	200	200	Udendørs (u)befæstet areal



Tagpap	050117			
Tegl/mursten	170102	200	200	Udendørs (u)befæstet areal
	170103			
Ren beton	170101	100	100	Udendørs (u)befæstet areal
Glas	150107	100	100	Udendørs befæstet areal
	160120			
	170202			
	191205			
	200102			
<b>Metal forurenet med olie</b>	<b>170409</b>	<b>1.000</b>	<b>200</b>	<b>Hal 1 og 2</b>
Aske	100101	500	100	Udendørs befæstet areal
	100103			
	100115			
	100117			
	100903			
	190112			
<b>Akkumulatorer</b>	<b>160601</b>	<b>40</b>	<b>20</b>	<b>Udendørs befæstet areal i lukket væsketæt beholder</b>
	<b>200133</b>			
<b>Affald til omlastning</b>				
Elektronik	160214	100	40	Udendørs befæstet areal i lukket container
	200136			
<b>Hårde hvidevarer</b>	<b>200123</b>	<b>100</b>	<b>40</b>	<b>Udendørs befæstet areal</b>
Dæk/gummi	160103	100	40	Udendørs ubefæstet areal
Jord og sten	020401	10.000	500	Udendørs befæstet areal
	200202			
	170504			
	170508			
	191209			
Affald fra sandfang	190802	1.000	50	Udendørs befæstet areal med fald til sandfang og olieudskiller
<b>Affald til sortering</b>				
Blandet affald til sortering og ikke farligt shredderaffald	030307	40.000	1.500	Hal 1 og 2, samt udendørs på befæstet areal eller overdækket på ubefæstet areal
	030308			
	030310			
	040221			
	040222			
	150106			
	160122			
	200201			
	170904			
	<b>170903</b>			
	160112			
	190210			
	160106			
	191006			
	191212			
	200134			
	200203			
	200307			
	XXXX99			
Gips	170802	7.000	300	Bygning I eller udendørs befæstet areal
Vejopfej/oprens fra brønde	200303	3.000	700	Udendørs befæstet areal
	200306			
Blandede brøkker	170107	20.000	2.000	Udendørs ubefæstet areal
<b>Blandede brøkker</b>	<b>170106</b>	<b>20.000</b>	<b>2.000</b>	<b>Hal 1 og 2, samt udendørs befæstet areal med fald til sandfang og olieudskiller</b>
<b>Shredderaffald</b>	<b>160121</b>	<b>3.000</b>	<b>500</b>	<b>Hal 1 og 2</b>



Slagger fra biomassefyr	100101	500	20	Udendørs befæstet areal med fald til sandfang og olieudskiller
<b>Affald til forbrænding</b>				
Malingsaffald – H2	080112 080118 200128	50	10	Overdækket og på befæstet areal eller beholder med væsketæt bund og sider
Træ, behandlet/malet	200137 200138 170204 191206	10.000	2.000	Udendørs befæstet areal
Forbrændingseget affald	200307 200301 200302 190210 191208 191210	20.000	3.000	Hal 1 og 2 eller overdækket på ubefæstet areal
<b>Affald til deponi</b>				
Restprodukter fra forsyningsvirksomheder – ikke genanvendeligt	100126 100201 100210 100212	500	100	Overdækket på befæstet areal eller i væsketætte beholdere
Slagger	101003 100903	500	100	Udendørs på befæstet areal
Eternittagplader	170605	200	10	Udendørs container på befæstet areal
Deponiaffald	170604 170904	1.000	20	Udendørs container på befæstet areal
Note: Farligt affald se skrevet med fed.				

### 7.1.3 Biomasse og oplag

Udover modtagelse af ovennævnte affaldstyper ønsker virksomheden mulighed for at modtage biomasse i henhold til den reviderede Biomassebekendtgørelse nr. 57 af den 11. januar 2010<sup>4</sup>:

1. Råtræ, herunder grene, stød, rødder og andet rent vedmateriale, bark, skovflis og ubehandlet savværksflis.
2. Rent træ (herunder spåner og savsmuld) uden indhold af lim, lak, imprægnering, maling (ud over evt. savværksstempler o.l.), folie, laminat, søm, skruer, beslag etc.

Virksomheden ønsker at modtage haveaffald og affald fra skovbrug, som er beskrevet ved EAK-koderne i **Fejl! Henvisningskilde ikke fundet.** Biomassen vil blive indsamlet og sorteret/neddelt/omlastet i henhold til nyttiggørelsesoperation R12, hvorefter den videresælges med henblik på udnyttelse andetsteds, enten i biomassefyrede anlæg eller i affaldsforbrændingsanlæg eller via den separate godkendelse til det flisfyrede anlæg på virksomheden.

<sup>4</sup> Biomassebekendtgørelsen nr. 57 af den 11. jan 2010  
<https://www.retsinformation.dk/Forms/R0710.aspx?id=13033&exp=1>



Tabel 3 Modtagne biomassetyper og maximale oplag

Affaldstype	EAK-kode	Forventet årlig mængde (t)	Forventet maksimalt oplag (t)	Oplagsområde
Haveaffald	200201 020107	20.000	4.000	Hal 1 og 2, samt på udendørs befæstet areal med fald til sandfang og olieudskiller
Træ ubehandlet	170201 030301 150103 170201 030105 020107 191207	15.000	2.000	Udendørs ubefæstet areal

## 7.2 Procesbeskrivelse

### 7.2.1 Hal 1

I Hal 1 sorteres genanvendeligt/forbrændingseget affald, såsom storskrald mv. med et ringe indhold af metal ved hjælp af et neddeler/sorterværk, som indledningsvist fjerner større emner/ukurrante fraktioner ved hjælp af grab og herefter føder sorterværket, som sorterer plast, forbrændingseget og metal fra.

### 7.2.2 Hal 2

I Hal 2 behandles genanvendelige byggematerialer til neddeling og ikke-farligt shredderaffald, som overvejende indeholder metalfraktioner iblandet brændbare/genanvendelige og i mindre grad deponeringsegne materialer. Der er opsat 2 sorteringslinjer i hallen, en brokkneddeler og en stationær neddeler til ikke farligt shredderaffald, storskrald og lignende, som indeholder væsentlige mængder metal.

#### Brokkneddeler

Oparbejdningen af brokker består af sortering og nedknusning af beton, mursten, tegl samt frasortering af andre materialer hvorefter evt. metaldele frasorteres.

Materialerne tilføres løbende fra andre modtageanlæg og færdige produkter afsættes til genanvendelse i bygge- og anlægsprojekter.

#### Neddeler til blandet affald indeholdende metal

Shredderaffaldet neddeles ved hjælp af en stationær neddeler og jern frasorteres ved en magnetseparator, som efterfølgende genanvendes. Ved den efterfølgende manuelle sortering udsorteres aluminium, elektronikdele, byggematerialer til genanvendelse og andre ikke brændbare emner fra, som sorteres i relevante kategorier alt efter affaldstypen. Restfraktionen består herefter primært af træ, plast, tekstiler mv., som nyttiggøres på affaldsforbrændingsanlæg.



### **7.2.3 Bygning C**

I bygning C har virksomheden et lille værksted, hvor der foretages reparationer m.m. på maskiner, køretøjer og lignende. Affaldet fra værkstedet bliver sorteret i overensstemmelse med det til enhver tid gældende erhvervsaffaldsregulativ gældende for Halsnæs Kommune.

### **7.2.4 Bygning D**

Bygning D benyttes bl.a. til oplag af pumper til neddelere.

### **7.2.5 Bygning E**

Bygning E anvendes til kontor og administration.

### **7.2.6 Bygning F**

Bygning F anvendes til fliskedel, samt oplag af maskiner, vandtank m.m.

### **7.2.7 Bygning G**

I bygning G oplagres færdigsorterede varer af div. forskellige metaller, plast og kabler.

### **7.2.8 Bygning I**

I bygning I var der i 2011 udviklet og etableret et sorterværk, som kan udsortere papir fra gipsvæge, således at gipsen kan indgå i produktion af ny gips og papiret kan nyttiggøres på affaldsforbrændingsanlæg. Anlægget er fjernet og er dermed ikke i drift på nuværende tidspunkt.

### **7.2.9 Plads 6 – Sortering af jord indeholdende metalskrot**

Virksomheden har tidligere modtaget og sorteret jord fra det tidligere Stålvalseværk, som indeholder deponerede rester fra værkets produktion, som kan være gamle rester fra forme, afskær og lignende, som ikke tidligere havde værdi for produktionen. Sorteringen bliver udført ved hjælp af en tromlesigte, som efterfølges af en magnetseparator.

Jorden tilføres løbende sorteringsanlægget, som modtages til en bås placeret umiddelbart til venstre for sorteringsanlægget.

Sorteringsanlægget er placeret på befæstet underlag og er indrammet af et støjdempende hegn ud mod cykelstien vest for anlægget, samt støjdempet ved montering af træplader omkring tromlen. Anlægget tilføres det usorterede jord, som deler den op i stålede (der opbevares i containere) og sorteret jord i en bås til højre for anlægget, befæstet og indhegnet med faste vægge, som sikrer omgivelserne mod sandflugt.

De sorterede fraktioner leveres tilbage til leverandøren, der som udgangspunkt tilbagefører den sorterede jordfraktion til den oprindelige placering på anlægget, mens stålet enten anvendes i egen produktion eller sælges til anden side.



#### **7.2.10 Plads 15 - Neddeling og sortering af haveaffald og biomasse**

Stød, rødder og have- og parkaffald, skovaffald samt rent ubehandlet affaldstræ neddeles og sorteres i en langsomtgående eldrevne neddeler med henblik på at afsætte veddet som biobrændsel og løvet til jordforbedringsmiddel.

Behandling af biomasse udføres af et stationært anlæg, som er placeret på virksomhedens areal ud for Hal 2. Anlægget består af flere komponenter, en stationær langsomtgående neddeler, som "maler" haveaffaldet til mindre fraktioner. Neddeleren fødes af en stationær kran. Efter neddeleren er der monteret en tromlesigte, som sørger for at separere haveaffaldet i en fin (løv, jord, sten mv.) og grov fraktion (biomasse).

#### **7.2.11 Plads 9 – pilotprojekt til behandling af urent kulbrinteholdigt uorganisk affald**

Virksomheden har i februar 2010 opstartet et pilotprojekt omkring opbygning af kompetence til rensning af urent kulbrinteholdigt uorganisk affald, såsom dæk, beskidt plast, plastholdigt shredderaffald mv. Hvis pilotprojektet falder gunstigt ud, ønsker virksomheden at etablere et permanent anlæg.

Der vil blive gennemført en række test af affald med en forskellig sammensætning, som vil blive neddelt og født ind i en reaktor, hvor det gennemgår en termisk behandling, som vil reducere de forurenende stoffer væsentligt. Det termiske behandlingsanlæg vil være placeret på plads 8 overfor bygning F ved fliskedlen eller i selve bygning F.

Reaktoren forventes at kunne tage op til ca. 2-3 m<sup>3</sup> affald i timen. Sigteresten opvarmes til ca. 650° C ved hjælp af elektriske varmeplader, så olien damper af og bliver tappet af til videre karakterisering i forhold til hvilken anvendelse er optimal. Røggassen vil blive rensset ved hjælp af fliskedlens røggasrens, som er behandlet i tillæg til miljøgodkendelse af 27. april 2009.

Efter termisk behandling vil askeresten bestående af metal og evt. jord blive opbevaret i en væsketæt overdækket container udendørs på befæstet plads, indtil den er blevet karakteriseret og muligheden for enten genanvendelse eller deponi er vurderet.

#### **7.2.12 Øvrige pladser**

På de øvrige pladser vil den primære aktivitet være transport med lastbil samt drift af arbejdsmaskiner i forbindelse med omlastning eller læsning af råvarer/produkter til de ovenfor beskrevne aktivitetsområder.

### **7.3 Energiforbrug**

Den eneste bygning, der opvarmes på virksomheden, er bygning E, som opvarmes ved hjælp af el. Derudover er alle nyere anlæg til neddeling drevet ved elkraft, som reducerer støjen fra motorkraften væsentligt.

Derudover er der etableret en fliskedel der kan anvendes til opvarmning, når den idriftsættes. Fliskedlen er miljøgodkendt i en separat miljøgodkendelse, jf. datablad.



## **7.4 Luftforurening**

Der er ingen luftafkast på virksomheden udover et afkast fra fliskedlen, som er miljøgodkendt i en separat miljøgodkendelse, jf. datablad.

### **7.4.1 Støv**

Støv forebygges dels ved at feje arealer og områder, hvor der kan forekomme støvende aktiviteter, dels ved at anvende sprinklere på udsatte områder, hvor der er risiko for støvflugt.

Neddeling af bygge- og anlægsmaterialer kan give emission af støv til omgivelser og i hallen. For at undgå støvgener foretages gulvvask efter behov. Døre og vinduer holdes så vidt muligt lukket under drift på virksomheden for at reducere støv og støj til omgivelserne. Portene vil dog være åbne i forbindelse med levering af råvarer eller fraførsel af produkter fra hallerne, hvorfor der er etableret vandsprinkling over porten.

Neddeling af haveaffald og biomasse kan, hvis det er meget tørt, give anledning til støv, og der vil efter behov blive sprinklet med vand.

Derudover medfører sorteringsaktiviteten af jord støv i tørre perioder. Det kontrolleres af tætte vægge, som er bygget op omkring 3 sider af anlægget i en højde på ca. 4 meter. I tørre perioder kan der være behov for at vande affaldet inden sortering for at undgå støvflugt.

Der forekommer støv fra lastbilstrafik og intern kørsel med egne maskiner på virksomheden. Som støvbegrænsende foranstaltning, har virksomheden i den sammenhæng befæstet de fleste kørearealer. For at begrænse forekomsten af støv indendørs, er der installeret sprinklere og der fejes efter behov. Desuden sprinkles der udendørs på kørearealerne efter behov med sprinklervogn og automatisk sprinkling.

Samlet set vurderes det, at virksomheden ikke vil generere væsentligt støv til det eksterne miljø, når vilkårene i godkendelsen efterleves.

### **7.4.2 Lugt**

Der er i virksomhedens forløbne flerårige driftstid ikke forekommet væsentlige lugtgener fra driften af virksomheden. Da ansøgningen ikke omfatter en væsentlig ændring af aktiviteterne, forventes virksomheden ikke at give anledning til væsentlige lugtgener, når vilkårene i godkendelsen efterleves.

## **7.5 Spildevand**

Området er kloakeret, og sanitært spildevand ledes til offentlig kloak. Arealet foran udgangen til hal 2 er etableret med afløb, der leder overfladevandet over sandfang og olieudskillere til offentlig kloak på grund af indhold af olie og tungmetaller stammende fra det udendørs metaloplag og evt. perkolat fra neddelt haveaffald jf. Bilag B: Kloakplan. Frederiksværk-Hundested Kommune har givet en særskilt udledningstilladelse efter § 28 i miljøbeskyttelsesloven i februar 2007.

Der anvendes ikke vand i forbindelse med reparationsaktiviteterne på virksomheden. Der forekommer perkolat fra regnvand, som trænger gennem det oplagrede affald/produkt på pladsen, som opbevares på befæstede arealer. Det gennemtrængende vand kan medføre afsmitning af miljøfremmede



stoffer fra ikke-inerte eller stabile affaldsfraktioner. Dette opsamles og afledes via sandfang og olieudskiller til kloak.

Derudover vil der blive afledt sanitært spildevand fra virksomhedens administrationsbygning, bygning E, der ledes til kommunal kloak af ledningen. Bidraget omfatter ca. 10 PE.

Virksomheden forventer en øget mængde og miljøpåvirkning af spildevandet i forbindelse med de nye aktiviteter, da en del af regnvandet nu vil blive opsamlet og afledt via kloak. Ændringen af spildevandet forventes dog samlet set at medføre en miljøforbedring, da det forebygger risikoen for utilsigtet afledning af miljøfremmede stof fra virksomheden uden om spildevandssystemet.

Der kommer ikke spildevand fra drift af flisfyringsanlægget, men i forbindelse med de udendørs flisbåse er der etableret målebrønd og sandfang, som er dimensioneret til båsenes størrelse. Båsene er overdækket med presenning.

## **7.6 Støj**

Virksomhedens væsentligste støjkilder, neddelerne, er ved drift placeret indendørs i Hal 1 og Hal 2, samt sorteringsanlægget på plads 6 og neddeleren til haveaffald på Plads 15. Desuden forekommer der støj fra læsemaskiner, når der læsses, samt aftipning af råvarer og læsning af slutprodukter. Læsning foregår både udendørs og indendørs. Støjpåvirkningen på omgivelserne er således begrænset mest muligt.

Der foregår ikke presning eller komprimering af affald på virksomheden.

Virksomhedens normale driftstid er mellem 7:00-18:00 på hverdage, samt mellem 7:00-14:00 om lørdagen. I spidsbelastningsperioder kan der forekomme affaldssortering indendørs i Hal 1 og 2 uden for normal driftstid. Eventuel sortering udenfor driftstid foregår for lukkede porte, således at støjkrav overholdes. Til- og frakørsel til De Nova forgår via indkørsel fra Havnevej. Lastbiltrafikken foregår primært mellem kl. 7:00 og 16:00 på hverdage og mellem kl. 07:00 og 14:00 på lørdage. Det anslås at ca. 20-30 lastbiler i gennemsnit kører til og fra virksomheden hver dag.

Derudover råder virksomheden selv over 5 læsemaskiner/trucks, der alle kører på diesel. Læsemaskinerne anvendes primært indendørs til sortering og transport af affaldsfraktioner. Truck og frontlæsser anvendes derudover til transport af fraktioner og til udendørs oplag. Virksomhedens egne køretøjer anvendes kun i driftstiden.

NIRAS har i 2012 udført en miljømåling - ekstern støj med beregning af hele virksomhedens samlede støjbelastning på omgivelserne. Der er foretaget måling af kildestyrken af virksomhedens væsentligste støjkilder, og der er efterfølgende foretaget beregning af støjbidraget i immissionspunkterne.

De udførte målinger og beregninger er udført iht. Miljøstyrelsens vejledning 5/93. Resultaterne af målinger/beregninger fremgår af støjkortlægning 2012



Tabel 4: Virksomhedens støjniveauer sammenlignet med vejledende grænseværdier

Beregningspunkt	Grænseværdi dB(A)	Målt/beregnet værdi dB(A)
Halsnæs Varme A/S, Havnevej 8	60 dB (a)	60-70 dB (a)
Dansteel, Havnevej 33	60 dB (a)	48-57 dB (a)
STARK, K.A. Larssensgade 7, Halsnæs Træløst, K.A. Larssensgade 2	60 dB (a)	51-57 dB (a)
Fjordgade	45 dB (a)	41-47

Note: grænseværdierne er det ækvivalente, korrigerede støjniveau. De gælder udendørs og er virksomhedens bidrag midlet over de mest støjende otte timer om dagen.

Støjniveauet er kortlagt under forudsætning af, at de i støjrapporten markerede supplerende støjskærme bliver opsat på virksomheden.

Konklusionen på undersøgelserne er, at virksomheden overholder støjgrænserne med de installerede støjdempende foranstaltninger for alle andre naboer end Halsnæs Varme A/S.

Virksomheden har fået accept af den større støjpåvirkning fra Halsnæs Varme A/S.

## 7.7 Affald

Virksomheden handler med sorterede affaldsfraktioner og disse betragtes derfor som produkter. Ved modtagelse foretages en visuel kontrol, hvor det sikres at produkterne ikke indeholder miljøskadelige eller eksplosive stoffer i forhold til den påtænkte behandlingsform. Det frasorterede affald (under 1 % af modtaget affald), bortskaffes i henhold til det enhver tid gældende erhvervsaffaldsregulativ i Halsnæs Kommune. Der vil erfaringsvist opstå mindre mængder af elskrot, samt mindre mængder affald til deponi, som forventes at udgøre under 10 ton/år. Fra produktionen forekommer der spildolie fra maskiner, som fremkommer i forbindelse med vedligehold af maskinparken. Spildolien opbevares indendørs i lukkede beholdere på spildbakke. Der forventes en affaldsproduktion på ca. 2.000 l olie om året fra service og vedligehold, som bortskaffes til en miljøgodkendt indsamler, jf. Affaldsregisteret.

Alle øvrige aftappede fraktioner fra vedligehold af maskinerne forventes at udgøre under 200 kg om året, som vil blive bortskaffet via den kommunale genbrugsplads. Derudover forekommer der almindelig husholdningsaffald fra virksomhedens administrationsbygning, bygning E, som forventes at udgøre ca. 12 kg om ugen.

## 7.8 Jord og grundvand

Der kan forekomme dannelse af perkolat indeholdende miljøfremmede stoffer ved opbevaring af organisk affald, som er let bionedbrydeligt, uden at affaldet kommer i kontakt med regnvand. Dette vil primært ske, hvis affaldet oplagres i en længere periode, hvor der kan ske en nedbrydning ved biologiske aktiviteter. I ansøgningen er der ansøgt om at modtage og oplagre biomasse og haveaffald, som potentielt kan danne perkolat ved længere tids opbevaring af løvet.

Perkolat indeholdende miljøfremmede stoffer kan også forekomme fra andre fraktioner forurenet med farligt affald eller svært nedbrydelige affaldsfraktioner såsom brændbart erhvervsaffald, metal forurenet med olie mv., hvis det kommer i kontakt med vand, såsom sne, regn mv.



Hvis affaldet kan medføre dannelse af perkolat indeholdende miljøfremmede stoffer, enten ved opbevaring eller afsmitning ved kontakt med regnvand, vil det blive opbevaret på arealer, der som minimum er befæstet og har opsamling af spildevand til kloak.

Hvis affaldet blot danner perkolat ved gennemsvivning af regnvand, vil affaldet blive opbevaret under vandtæt presenning, hvis det opbevares udendørs på arealer uden opsamling af perkolat. Affaldsfraktionerne, som kan betragtes som farligt affald vil blive opbevaret under tag eller tæt presenning og på befæstet areal med opsamling til kloak.

På virksomhedens øvrige udendørsarealer oplagres kun inert eller stabile affaldsfraktioner/produkter, som ikke medfører en ændret regnvandssammensætning ved perkolering.

### Oplag

Oplag af færdige produkter på virksomheden sker både indendørs i Hal 1 og Hal 2, Bygning G og udendørs på oplagsarealer som anført i Bilag C. Det tilsigtes, at der udelukkende opbevares sorteret affald, som ikke danner perkolat på ubefæstede arealer og at affald, som danner perkolat, opbevares på befæstede arealer med afløb til renseanlæg via sandfang og olieudskiller.

De færdigt sorte fraktioner til afsætning fra Hal 1 og 2; affald til nyttiggørelse, jernskrot, aluminium, kobber, blandet jern og metal, blyakkumulatorer, haveaffald, biomasse og rent byggeaffald til genanvendelse fordeles med truck eller frontlæsser på de udendørs oplagspladser, enten løst eller i containere.

Affald fra sorteringen eller mindre mængder affald, enten affald til deponering eller udenfor ovennævnte kategorier opbevares på plads 6 i egnede containere (Bilag C). I øjeblikket sorteres affaldet i elektronikaffald, eternitplader, deponeringsegnet affald, vinduesglas og batterier, samt jern og metaldele fra sorteringen i Hal 1.

Al oplag af farligt affald ekskl. asbest, elektronik og CFC-holdige kølemøbler sker under tag eller i lukkede, godkendte beholdere.

Virksomhedens dieselolietank er placeret på Plads 2 jf. Bilag C. Oletanken er en fritstående tank på 5.900 l. fra år 2013. Tanken er overdækket, står i spildbakke og er sikret mod påkørsel.

### Belægning

Virksomhedens belægning udendørs er skitseret i Bilag B. Både Hal 1 og Hal 2 har fast betonbelægning, og der er ikke afløb i hallerne. Der er ikke afløb fra andre bygninger end bygning E, hvorfra sanitært spildevand løber til offentlig kloak.

Adgangsvejen er etableret af beton til plads 14.

Der er fast belægning på fem sammenhængende arealer udendørs, som dækker henholdsvis plads 3, plads 6 og 9, plads 7-10, plads 14 og plads 15-18 (jf. Bilag C). Derudover er enkelte pladser belagt i henhold til efterfølgende beskrivelse.

På plads 1, 3, 8 og 11 er der lagt belægningssten, mens plads 5 er delvist belagt med beton og sammensvejsede jernplader uden afløb til kloak.

På plads 2 er belægningen på kørearealerne delvist befæstet med belægningssten, mens den overdækkede plads til olietanken er belagt med beton. Der er ikke afløb til kloak fra arealerne.

På de øvrige pladser 6-7, 9-10 består belægningen af beton. Fra pladsen ledes overfladevand og eventuelt perkolat via 2.500 l sandfang og olieudskiller (koalescensudskiller af mærket Neutra Star) med nominel størrelse på 6 l/sek. til offentlig kloak.

Plads 11 er i 2012 belagt med SF-belægningssten i 10 cm tykkelse. Pladsen afledes til kloak via sandfang og olieudskilleren nævnt ovenfor.

På plads 15, 17-18 består belægningen af sammensvejsede jernplader. Fra pladsen ledes overfladevand og eventuelt perkolat via 4.000 l sandfang og olieudskiller (med koalescensfilter og flydelukke) med nominel størrelse på 20 l/sek. til offentlig kloak.

Plads 16 er belagt med beton uden afløb. Pladsen er overdækket og der afledes ikke spildevand fra arealet.

Derudover har virksomheden i 2010 befæstet udendørsareal nr. 14 med 2.500 m<sup>2</sup> beton i en tykkelse af 20 cm. Fra plads 14 ledes overfladevand og eventuelt perkolat med fald til afløb via 6.000 l sandfang og olieudskiller (koalescensudskiller af mærket Neutra Star) med nominel størrelse på 30 l/sek. til offentlig kloak, som er neddroset til 9 l/sek.

## **7.9 Egenkontrol og indberetning**

Virksomheden er optaget som indsamler med forbehandlingsanlæg på Miljøstyrelsens Affaldsregister. Indsamlere er omfattet af indberetningspligten i bekendtgørelse om affaldsdatasystemet<sup>5</sup>.

## **7.10 Driftsforstyrrelser og uheld**

Ved modtagelsen af affald kontrollerer virksomheden visuelt, at råvarerne ikke indeholder miljøbelastende eller eksplosive stoffer. Halsnæs Kommune finder, at risikoen for, at driftsforstyrrelser eller uheld vil medføre forøget forurening i omgivelserne, er begrænset.

## **7.11 Risiko**

Der forekommer heller ikke større oplag på virksomheden af olie og/eller kemikalier, der medfører, at virksomheden er omfattet af Risikobekendtgørelsen<sup>6</sup>.

## **7.12 BAT**

Virksomhedens formål er sortering og oparbejdning af affald til genbrug. Derved nedsættes behovet for deponering af affald på deponeringsanlæg m.v. Sortering og nedknusning af byggeaffald og neddeling af flis indebærer kun i ringe grad teknologiske processer, og teknikken kan betegnes som lavteknologisk. Der vil derfor kun i begrænset omfang være mulighed for at indføre renere teknologi på dette område.

<sup>5</sup> Bekendtgørelse om affaldsdatasystemet, nr. 1306 af 17/12/2012.

<sup>6</sup> Bekendtgørelse nr. 1666 af 14. december 2006 om kontrol med risikoen om større uheld med farlige stoffer.

Ved godkendelsen er der anvendt standardvilkår fra listepunkt K 203, K206 og K212.

Standardvilkårene for disse listenumre er baseret på BAT, og det er derfor ikke nødvendigt at vurdere andre BAT referencer jf. Miljøstyrelsens: "Referencer til BAT vurderinger ved miljøgodkendelser", Orientering fra Miljøstyrelsens nr. 2, 2006.

### **7.13 Ophør af virksomhed**

Denne ansøgning omfatter ikke et midlertidigt projekt.

I forbindelse med ophør skal virksomheden foretage oprydning samt bortskaffe samtlige affaldsfraktioner, som opbevares på virksomheden.

Ved ophør af aktiviteten skal anlægget rengøres og affald herfra fjernes, så det nedlagte anlæg ikke kan give anledning til forurening. I forbindelse med ophør af virksomheden vil kommunen stille vilkår omkring afviklingen af virksomheden.

De Nova ApS er beliggende i lejede lokaler, som udlejes af Frederiksværk Erhvervsudlejning.

I forbindelse med ophør af virksomhedens aktiviteter, vil De Nova ApS sikre, at alt affald, som enten er modtaget eller stammer fra virksomhedens aktiviteter, vil være bortskaffet til et miljøgodkendt anlæg.

Hvis virksomheden mod forventning skulle gå konkurs eller i betalingsstandsning, har De Nova ApS i forbindelse med lejeaftalen med Frederiksværk Erhvervsudlejning deponeret en sikkerhedsstillelse på 1.250.000 kr., som fremgår af Bilag D. Sikkerhedsstillelsen er vurderet at kunne dække omkostningerne for bortskaffelse af det oplagrede affald, som til enhver tid er oplagret på virksomheden. Med en omkostning i gennemsnit på 275 kr. per ton inkl. transport vil sikkerhedsstillelsen dække bortskaffelsesomkostningerne for ca. 4.500 tons affald.

Derudover er der stillet sikkerhed for bortskaffelse af visse affaldsfraktioner i henhold til gældende lovgivning.

### **7.14 Standardvilkår, som virksomheden mener, er irrelevante for virksomheden**

Eftersom virksomheden ikke har udsug, presser materialer til baller, eller modtager usorteret haveaffald, men biomasse, og har ansøgt om at kunne potentielt modtage affald indeholdende farligt affald eller har vaskeplads fra de miljøgodkendte aktiviteter vurderes følgende vilkår at være irrelevante for virksomheden i henhold til Godkendelsesbekendtgørelsens standard vilkår for **K212**:

**Vilkår 11.** Såfremt der er afkast til det fri fra sikkerhedsmakulering, presning, balletering eller neddeling af papir, pap, plast eller datamateriale, skal det forsynes med et filter, der kan overholde en emissionsgrænseværdi for papirstøv på 10 mg/normal m<sup>3</sup>. Før filtret tages i brug, skal virksomheden indhente følgende leverandørplysninger:

– Dokumentation for at filtret ved den pågældende anvendelse kan overholde den krævede emissionsgrænseværdi.

– Leverandørens anvisninger om kontrol og vedligeholdelse af filtret.



Oplysningerne skal opbevares på virksomheden og være tilgængelige for tilsynsmyndigheden. Filtret skal kontrolleres, vedligeholdes og udskiftes i overensstemmelse med filterleverandørens anvisninger. Kontrol af filtret skal dog altid som minimum omfatte en visuel kontrol hver 3. måned af dets korrekte funktion.

**Vilkår 13.** Bygningsaffald med cementbundne asbestfibre skal håndteres forsigtigt, så det ikke beskadiges og kan afgive asbeststøv. Såfremt der alligevel under håndteringen sker beskadigelser, skal affaldet straks placeres i en lukket eller overdækket container og befugtes. Det må ikke omlastes før borttransport. *(Er allerede nævnt i forbindelse med andet vilkår)*

**Vilkår 17.** Virksomheden må ikke modtage skrot, der på forhånd vides at indeholde farligt affald eller flydende olie. Dog må transformatorer og spåner mv. med indhold af olierester eller køle- og smøremidler o. lign. modtages, oplagres og afsendes i tætte, overdækkede containere eller beholdere. Disse containere eller beholdere kan stå uafdækket indendørs.

**Vilkår 23.** Have- og parkaffald må kun oplagres og neddeles på et befæstet areal med fald mod afløb eller sump. Have- og parkaffald skal bortskaffes og arealet ryddes for have- og parkaffald og saft fra samme mindst 1 gang pr. uge i sommerhalvåret.

**Vilkår 25.** Vaskepladser for materiel mv. skal indrettes med en impermeabel belægning med fald mod sump eller afløb, hvorfra der sker kontrolleret afledning.

Eftersom virksomheden ikke modtager farligt flydende affald, giftigt eller meget giftigt affald eller klinisk risikoaffald, samt har etableret tankanlæg i forbindelse med de miljøgodkendte aktiviteter, vurderes følgende vilkår at være irrelevante for virksomheden i henhold til Godkendelsesbekendtgørelsens standard vilkår for **K203** og er omfattet af vilkår i K212:

**Vilkår 17.** Giftigt og meget giftigt affald samt medicinrester skal opbevares forsvarligt i særskilt og aflåst skab eller rum forsynet med advarselsskilt.

**Vilkår 18.** Klinisk risikoaffald skal opbevares særskilt under lås. Vævsaffald, der ikke er konserveret, skal opbevares nedkølet.

**Vilkår 19.** Akkumulatorer og batterier skal opbevares i tætte syrefaste beholdere. *(Er indarbejdet i forbindelse med vilkår i K212)*

**Vilkår 22 – 28** vedr. opbevaring af farligt affald i tankanlæg eller lign.

**Vilkår 30.** Påfyldning af og aftapning fra tankanlæg med farligt affald skal foregå under overvågning.

**Vilkår 36.** Tanke til fyringsolie og motorbrændstoffer skal være sikret mod påkørsel. Oplags- og påfyldningspladser for fyringsolie og motorbrændstof skal være impermeable og indrettet med fald mod sump eller afløb. *(Er allerede omfattet af K 212)*

**Vilkår 39.** Gruber og lignende særlige oplagsområder til bestemte fraktioner af uemballeret farligt affald skal være tætte. Gruber til affald, der indeholder vand eller andre væsker, skal have opsamling af spild.

**Vilkår 40.** Arealer, hvor der sker omlastning til og fra tankbiler, slamsugere og/eller jernbanetankvogne, skal, uanset vilkår 38, være indrettet som et afgrænset tæt opsamlingsområde med hældning mod sump, brønd eller lignende opsamlingsbassin uden afløb eller med afspærringsventil og med en samlet opsamlingskapacitet på minimum 5 m<sup>3</sup>.

**Vilkår 42.** Udendørs tankgårde skal tømmes så tit, at der maksimalt henstår 5 cm regnvand i bunden. Når tankgårde tømmes for regnvand, må der ikke samtidig pumpes affald, fyringsolie eller motorbrændstof til og fra tanken(ene).

**Vilkår 43.** Rengøringspladser for emballager, køretøjer m.v., der har indeholdt farligt affald, skal være indrettet på et impermeabelt areal med opkant og anden nødvendig afskærmning, således at farligt affald, vaskevand, eventuelle rengøringsvæsker samt aerosoler m.v. ikke spredes uden for rengøringspladsen. Rengøringspladsen skal være indrettet med hældning mod sump eller lignende tæt opsamlingsbassin.

**Vilkår 44-47.** *Vedr. luft er allerede omfattet af standarder i K212*

**Vilkår 53.** Virksomheden skal mindst en gang i kvartalet foretage visuel kontrol af tankanlæg til farligt affald for lækager og vedligeholdelsestilstand, jf. vilkår 22. Øvrige faste rørsystemer og slanger til farligt affald skal kontrolleres visuelt for lækager og vedligeholdelsestilstand en gang om måneden, jf. vilkår 24.

**Vilkår 55.** Virksomheden skal mindst hvert 5. år og første gang den [ ] lade foretage tæthedsprøvning af enkeltvæggede tanke med tilhørende rørsystemer med henblik på at dokumentere, at vilkår 22 er overholdt. Tæthedsprøvningen skal foretages af et uvildigt, sagkyndigt firma, og rapport over resultatet skal indsendes til tilsynsmyndigheden senest 1 måned efter prøvningen.

Dele af Godkendelsesbekendtgørelsens standardvilkår for **K206** vurderes irrelevante. Virksomheden ønsker alene mulighed for potentielt at kunne modtage bygge- og anlægsaffald indeholdende farlige stoffer. Der ønskes og er ikke indrettet tanke til olie og andre flydende kemikalier, som er omfattet af bekendtgørelsen. Derfor vurderes følgende standardvilkår irrelevante for virksomheden.

**Vilkår 6.** Bygge- og anlægsaffald, der indeholder farligt affald eller asbest, skal afvises, og dette affald må ikke behandles på området.

**Vilkår 14.** [Godkendelsesmyndigheden indsætter de relevante vilkår, jf. § 3 i bekendtgørelse om indretning, etablering og drift af olietanke, rørsystemer og pipelines.]

## **7.15 Vilkår, som virksomheden mener at den ikke kan overholde**

Det vurderes at virksomheden kan overholde de standardvilkår i godkendelsesbekendtgørelsens K203 og K212, som er relevante for virksomheden, i forbindelse med nærværende ansøgning.

En del af vilkårene under biaktiviteten K203 er vurderet irrelevante, da en lang række af vilkårene er vurderet alene at omfatte flydende farligt affald og/eller klinisk risikoaffald, som virksomheden ikke modtager til behandling. Hvis virksomheden på et senere tidspunkt ønsker at modtage flydende farligt affald vil det fremgå af en separat ansøgning om en tillægsgodkendelse.

### 7.16 Udførsel af forsøg

Virksomheden forventer med jævne mellemrum at udføre mindre forsøg/udvikling af ny teknologi til sortering/behandling af blandede affaldsfraktioner i forbindelse med drift af anlægget. I den forbindelse vil virksomheden orientere kommunen forinden opstarten af forsøget, hvis det vurderes at forsøget kan udføres inden for rammerne af nærværende miljøgodkendelse. Hvis virksomheden vurderer, at forsøget kræver en særskilt godkendelse, vil der blive indsendt en projektsøgning med uddybelse af den forventede ændrede påvirkning af miljøet i forbindelse med forsøget.

Det beskrevne forsøg/pilotprojekt med termisk behandling af plastik er efter kommunens vurdering ikke umiddelbart godkendelsespligtigt. Det kan dog ikke udelukkes at der senere vil blive stillet vilkår til indretning og drift når projektet går fra forsøgs/pilot projekt til egentlig drift.

### 7.17 Samlet vurdering

Virksomheden er placeret i et område, der er udlagt til industrikvarter, men der ligger boliger nord for virksomheden, som det er nødvendigt at skærme i forhold til samt sætte vilkår for støjende aktiviteter.

Det er kommunens vurdering, at virksomheden har truffet de nødvendige foranstaltninger til at forebygge og begrænse forurening ved anvendelse af bedste tilgængelige teknik, og at virksomheden i øvrigt kan drives på stedet uden at påføre omgivelserne forurening, som er uforenelig med hensynet til omgivelsernes sårbarhed og kvalitet (Godkendelsesbekendtgørelsen § 13, stk.1).

Endvidere vurderes det, at virksomheden kan modtage, neddele og sortere shredderaffald og opsætte forsøgsanlæg til at udvikle nye sorterings/behandlingsmetoder af affald før slutbehandling.

## Vilkår for godkendelsen

På det foreliggende grundlag meddeler Halsnæs Kommune miljøgodkendelse til virksomhed som ansøgt i medfør af § 33 i Miljøbeskyttelsesloven<sup>7</sup>. Godkendelsen meddeles på følgende standardvilkår:

**Standardvilkår for listevirksomhed K 212:** Anlæg for oplagring, omlastning, omemballering eller sortering af ikke-farligt affald eller affald af elektrisk og elektronisk udstyr, jf. punkterne R 12 og R 13 i bilag 6B og D 14 og D 15 i bilag 6A til affaldsbekendtgørelsen forud for nyttiggørelse eller bortskaffelse med en kapacitet for tilførsel af affald på 30 tons pr. dag eller derover eller med mere end 4 containere med et samlet volumen på mindst 30 m<sup>3</sup>, bortset fra de under pkt. K 211 nævnte anlæg.

**Standardvilkår for listevirksomhed K 203:** Anlæg for oplagring, omlastning, omemballering eller sortering af farligt affald, jf. punkterne R12 og R13 i bilag 6B, og D14 og D15 i bilag 6A til affaldsbekendtgørelsen, forud for nyttiggørelse eller bortskaffelse, bortset fra de under punkterne K 209, K 210 og K 211 nævnte anlæg.

**Standardvilkår for listevirksomhed K 206:** Anlæg der nyttiggør ikke-farligt affald efter en af metoderne R1 - R11, som nævnt i bilag 6B til affaldsbekendtgørelsen, bortset fra de under K 209 - K 215 nævnte anlæg.

<sup>7</sup> Lovbekendtgørelse nr. 879 af 26. juni 2010 om miljøbeskyttelse.

## 8.1 Generelt

- Vilkår 1. En kopi af denne godkendelse skal til enhver tid være tilgængelig for driftspersonalet på virksomheden.
- Vilkår 2. Der må kun neddeles rene, sorterede materialer. Blandinger må dog neddeles, såfremt det neddelte skal nyttiggøres i denne blandede form eller at affaldet kan sorteres efter neddeling med henblik på øget nyttiggørelse.
- Vilkår 3. Neddelingsanlægget skal være forsynet med støvforebyggende foranstaltninger som f.eks. et vandings- eller sprinklersystem, når det er opstillet udendørs.
- Vilkår 4. Godkendelsen bortfalder, hvis den ikke udnyttes inden 2 år fra godkendelsesdato (oprindeligt givet i tillægsgodkendelse af 7. november 2007 - ikke standardvilkår).

## 8.2 Indretning og drift

- Vilkår 5. Der må være aktiviteter på virksomheden mandag-fredag i tidsrummet 7-18 og lørdage fra kl. 7-14. I spidsbelastningsperioder kan der efter behov foregå aktiviteter på andre tidspunkter, under forudsætning at virksomheden overholder øvrige krav i nærværende godkendelse. Der skal føres logbog over spidsbelastningsperioder med angivelse af dato og tidsrum.
- Vilkår 6. Virksomheden må kun modtage og opbevare de i **Fejl! Henvisningskilde ikke fundet.** nævnte affaldsarter/-fraktioner i de angivne mængder med de anførte krav, som anført i kolonne 4. Derudover må virksomheden modtage biomasse i henhold til kravene i Tabel 6:



Table 5: Tilladte affaldstyper, biomasse og oplag. Farlige affaldstyper er skrevet med fed.

Affaldstype	EAK-kode	Tilladt maksimalt oplag(t)	Eventuelle særlige krav til opbevaring	Oplagsområde
Jern og stål	170405 200140 101003 101006 101008 100201 100202 100210 100906 100908 100912 120113 191001 191202	2.500	Sorteret metalaffald må opbevares i båse på den etablerede plads med tæt belægning og afløb til kloak over sandfang og olieudskiller. Hvis det er forurenet med olie, skal det opbevares under tag.	Hal 1 og 2, samt på udendørs (u)befæstet areal
Rene metalfraktioner	170401 170402	1.500	Sorteret metalaffald må opbevares i båse på den etablerede plads med tæt belægning og afløb til kloak over sandfang og olieudskiller. Hvis det er forurenet med olie, rent kobber eller bly skal det opbevares under tag.	Hal 1 og 2, samt på udendørs befæstet areal
Blandet metal	150104 160116 160117 160118 170407 190102 191002 191203 200140	150	Sorteret metalaffald må opbevares i båse på den etablerede plads med tæt belægning og afløb til kloak over sandfang og olieudskiller. Hvis det er forurenet med olie, skal det opbevares under tag.	Hal 1 og 2, samt på udendørs befæstet areal
Kabler	170411	40	Befæstet areal	Udendørs
Plast	070213 150102 160119 170203 200139 020104 191204	250		Hal 1 og 2, samt på udendørs areal
Pap og papir	200101 150101 191201	40	Overdækket	Udendørs (u)befæstet areal
Asfalt/ Tagpap	170302 050117	200	Opbevares i containere eller overdækket på befæstet areal	Udendørs befæstet areal
Tegl/mursten	170102 170103	200		Udendørs (u)befæstet areal





Affaldstype	EAK-kode	Tilladt maksimalt oplag(t)	Eventuelle særlige krav til opbevaring	Oplagsområde
Ren beton	170101	100		Udendørs (u)befæstet areal
Aske	100101 100103 100115 100117 100903 190112	100		Udendørs befæstet areal
<b>Metal forurennet med olie</b>	<b>170409</b>	<b>200</b>	Sorteret metalaffald må opbevares i båse på den etablerede plads med tæt belægning og afløb til kloak over sandfang og olieudskiller. Det skal opbevares under tag.	<b>Hal 1 og 2</b>
Akkumulatører	160601 200133	20	Befæstet areal i lukket syrefast beholder	
Elektronik	160214 200136	40	Befæstet areal med afløb til kloak eller overdækket areal	Udendørs
Hårde hvidevarer	200123	40	Befæstet areal med afløb til kloak eller overdækket areal	Udendørs
Dæk/gummi	160103	200	Befæstet areal	Udendørs
Jord og sten	020401 200202 170504 170508 191209	500	Befæstet areal	Udendørs
Affald fra sandfang	190802	50	Overdækket befæstet areal med fald til sandfang og olieudskiller eller i container med bagfald, eller væsketæt container med låg.	Udendørs



Affaldstype	EAK-kode	Tilladt maksimalt oplag(t)	Eventuelle særlige krav til opbevaring	Oplagsområde
Blandet affald til sortering og ikke farligt shredderaffald	030307 030308 030310 040221 040222 150106 160122 200201 170904 <b>170903</b> 160112 190210 160106 191006 191212 200134 200203 200307 XXXX99	1.500	Befæstet areal eller overdækket på ubefæstet areal.  Hvis farligt affald på befæstet areal med fald til sandfang og olieudskiller, samt under tag.	Hal 1 og 2, samt udendørs
Gips	170802	300	Befæstet areal eller overdækket	Bygning I eller udendørs
Vejopfej	200303 200306	700	Overdækket befæstet areal med fald til sandfang og olieudskiller eller i container med bagfald, eller væsketæt container med låg	Udendørs
Blandede brokker	170107	2.000	Befæstet areal	Udendørs
Blandede brokker	<b>170106</b>	<b>2.000</b>	<b>Befæstet areal med fald til sandfang og olieudskiller</b>	<b>Hal 1 og 2, samt udendørs</b>
Shredderaffald	<b>160121</b>	<b>500</b>	<b>Befæstet areal med fald til sandfang og olieudskiller</b>	<b>Hal 1 og 2</b>
Slagger fra Biomassefyr	190112	20	Befæstet areal med fald til sandfang og olieudskiller	Udendørs
Malingsaffald – H2	080112 080118 200128		Befæstet areal med fald til sandfang og olieudskiller	Overdækket område
Træ, behandlet/mal et, som er forbrændingse gnet	<b>200137</b> 200138 170204 <b>191206</b>	2.000	Befæstet areal	Udendørs
Forbrændings egnet affald, ekskl. dagrenovation	200307 200301 200302 190210 191208 191210	3.000	Overdækket på ubefæstet areal eller befæstet areal	Hal 1 og 2 eller udendørs



Affaldstype	EAK-kode	Tilladt maksimalt oplag(t)	Eventuelle særlige krav til opbevaring	Oplagsområde
Restprodukter fra forsyningsvirksomheder – ikke genanvendeligt, f.eks. glødeskaller fra stålindustrien	100126 100201 100210 100212	100	Befæstet areal	Udendørs
Ovnslagge fra stålindustri	101003 100903	100	Befæstet areal med fald til sandfang og olieudskiller eller overdækket lukket beholder	Udendørs
Eternittagplader	170605	10	Container på befæstet areal	Udendørs
Deponiaffald, mineralduld, imprægneret træ mv.	170604 170904	20	Overdækket på befæstet areal eller indendørs	Udendørs
Jord fra skrotrens og forurenede jord	170503	200	Befæstet areal med fald til sandfang og olieudskiller	Udendørs

Tabel 6: Tilladte biomassetyper og oplag.

Biomasse	Tilladt maksimalt oplag(t)	Eventuelle særlige krav til opbevaring	Oplagsområde
Biomasse fra skovområder og sorteret biomasse fra haveaffald, jf. biomassebekendtgørelsen	4.000		Udendørs ubefæstet areal
Træ ubehandlet	2.000		Udendørs ubefæstet areal

Vilkår 7. Affaldet skal kontrolleres ved modtagelsen og hurtigst muligt placeres i de dertil beregnede affaldsområder, containere, båse eller beholdere.

Vilkår 8. Affald skal opbevares således at det ikke er til gene, således at der ikke må blæse affald rundt udenfor skel eller at affald er visuelt skæmmende, hvilket blandt andet betyder at intet udendørs oplag må være højere end 5 meter.



- Vilkår 9. Hvis virksomheden modtager affald, der ikke er omfattet af virksomhedens miljøgodkendelse, og som det ikke umiddelbart er muligt at afvise eller henvise til en anden affaldsmodtager, skal affaldet placeres i et særskilt oplagsområde. Virksomheden skal herefter hurtigst muligt kontakte tilsynsmyndigheden og orientere om affaldet.
- Vilkår 10. Papir, pap, plast og andre lette materialer skal håndteres og opbevares på en sådan måde, at det ikke giver anledning til papirflugt eller andre gener for omgivelserne.

### **8.3 Luftforurening**

- Vilkår 11. Virksomheden må ikke give anledning til lugt- eller støvgener uden for virksomhedens område, som efter tilsynsmyndighedens vurdering er væsentlige for omgivelserne. Tilsynsmyndigheden kan, såfremt der konstateres væsentlige støvgener, kræve, at støvende oplag overdækkes eller befugtes, eller at der etableres afskærmning og/eller befugtning af knusnings-, presnings- eller neddelingsaktiviteter.
- Vilkår 12. Såfremt der etableres mekanisk ventilation fra bygning eller hal, hvor der opbevares eller håndteres affald, skal afkastet være opadrettet og føres mindst 1 m over det sted på tagfladen, hvor det er placeret. Afkast fra punktudsugninger fra bygning eller hal skal være opadrettede og føres mindst 1 m over det sted på tagfladen, hvor de er placeret. [Godkendelsesmyndigheden kan fastsætte en større højde på afkastet, hvis det vurderes at være nødvendigt for at sikre fri fortynding.]
- Vilkår 13. Hvis virksomheden modtager, håndterer og oplagrer affald, der lugter eller kan udvikle lugtgener, når det kommer til virksomheden, så skal affaldet bortskaffes hurtigt og må kun opbevares i små mængder for at undgå lugtgener. Opbevaring skal ske i lukket container indtil bortskaffelse.
- Vilkår 14. Biomasseaffald, jf. biomassebekendtgørelsen, må maksimalt opbevares i 30 dage inden neddeling og maksimalt 10 dage efter neddeling.
- Vilkår 15. Bygningsaffald med cementbundne asbestfibre skal håndteres forsigtigt, så det ikke beskadiges og kan afgive asbeststøv. Såfremt der alligevel under håndteringen sker beskadigelser, skal affaldet straks placeres i en lukket eller overdækket container og befugtes. Det må ikke omlastes før borttransport.

### **8.4 Beskyttelse af jord, grundvand og overfladevand**

- Vilkår 16. Overjordiske tanke med fyringsolie og motorbrændstof skal sikres mod påkørsel. Påfyldningsstudse til påfyldning af over- eller underjordiske tanke samt aftapningsanordninger/-pistoler til påfyldning af køretøjer og materiel skal være placeret inden for konturen af en impermeabel belægning indrettet med fald mod afløb, hvorfra der sker kontrolleret afledning. Alternativt skal spild fra påfyldning eller aftapning kunne opsamles i tætte sumpe eller opsamlingskar, der holdes overdækkede, således at de er beskyttet mod vejrlig.

Ved en impermeabel belægning forstås et befæstet areal, der er uigennemtrængeligt for de forurenende stoffer, som findes i det affald eller de stoffer, der håndteres på arealet.

- Vilkår 17. Jern- og metalskrot og andet affald, der kan afgive olie eller væsker, skal opbevares og håndteres på en oplagsplads eller på et gulv med impermeabel belægning indrettet med fald mod afløb eller sump, hvorfra der sker kontrolleret afledning.
- Vilkår 18. Jern- og metalskrot, der kan afgive metalstøv, skal håndteres og opbevares enten udendørs på et befæstet areal, indendørs på fast gulv eller i en container.
- Ved et befæstet areal forstås et område med fast belægning, der giver mulighed for opsamling af spild og kontrolleret afledning af nedbør.
- Vilkår 19. Neddeling, klipning eller opskæring af jern- og metalskrot må kun foretages på et areal eller gulv, der er forsynet med impermeabel belægning.
- Vilkår 20. Akkumulatorer og batterier skal opbevares i beholdere eller containere, der enten er placeret indendørs eller under halvtag, eller som er lukket med låg. Beholderne og containere skal være tætte og modstandsdygtige over for de væsker, der er anvendt i batterierne eller akkumulatorerne.
- Vilkår 21. Blandet bygnings- og nedrivningsaffald, bortset fra inert affald, må kun opbevares og håndteres på befæstet areal med fald mod afløb.
- Vilkår 22. Befæstede og impermeable arealer skal være i god vedligeholdelsesstand. Utætheder skal udbedres så hurtigt som muligt, efter at de er konstateret. Aktiviteter, der foregår på beskadigede impermeable arealer, skal ophøre og må først genoptages, når skaderne er udbedret.

## **8.5 Affald**

- Vilkår 23. Affald, der spildes, skal opsamles og anbringes i de dertil indrettede containere eller affaldsområder. Filterstøv skal opsamles og opbevares i en tæt lukket beholder.
- Vilkår 24. Sump eller tank til opsamling af spild af olierester eller motorbrændstof skal tømmes, når den er  $\frac{3}{4}$  fuld.
- Vilkår 25. Alt opsamlet spild indeholdende olie eller kemikalier, herunder grus, savsmuld eller lignende anvendt til opsugning, skal opbevares og bortskaffes som farligt affald. Der skal til enhver tid forefindes opsugningsmateriale på virksomheden.
- Vilkår 26. Spildolie og andet farligt affald, der fremkommer ved virksomhedens drift, skal opbevares i egnede beholdere, forsynet med spildbakke og placeret under tag og beskyttet mod vejrlig på en oplagsplads med impermeabel belægning med fald mod afløb eller sump. Beholderne skal mærkes, så det tydeligt fremgår, hvad beholderen indeholder.





## 8.6 Støj

Vilkår 27. Virksomheden belastning med støj må højst være:

Område	Grænse
Halsnæs Varme A/S, Havnevej 8	60 dB (a)
Dansteel, Havnevej 33	60 dB (a)
STARK og Halsnæs Trælast, K.A. Larssensgade 7	60 B (a)

Grænserne er det ækvivalente, korrigerede støjniveau. Det gælder udendørs, og er virksomhedens bidrag midlet over de mest støjende 8 timer på hverdage 7-18 og lørdage 7-14.

For mest belastede bolig:

Mandag til fredag 7-18 og lørdag 7-14	Mandag til fredag 18 til 22, lørdag 14-22 samt søn- og helligdage 7-22	Alle dage 22-7
45 dB(A)	40 dB(A)	35 dB(A)

Grænserne er det ækvivalente, korrigerede støjniveau. Det gælder udendørs, og er virksomhedens bidrag midlet: Kolonne 1 over de mest støjende 8 timer, for kolonne 2 midlet over en time og for kolonne 3 midlet over en ½ time.

I perioden 22-7 må støjen på intet tidspunkt overskride 50 dB(a) ved boligerne.

Vilkår 28. Dokumentation for overholdelse af vilkår 27 skal ske i form af resultater af støjberegninger eller støjmålinger udført, når virksomheden er i fuld normal drift og i øvrigt efter tilsynsmyndighedens anvisninger. Udføres dokumentation for overholdelse af **Fejl! Henvissningskilde ikke fundet.** som beregninger, skal disse udføres efter den nordiske beregningsmetode for ekstern støj fra virksomheder, Miljøstyrelsens vejledning nr. 5/1993 "Beregning af ekstern støj fra virksomheder" - eller nyere.

Dokumentationen skal indeholde de oplysninger om beregningsforudsætningerne, som er nødvendige for tilsynsmyndighedens vurdering af rigtigheden af beregningsresultaterne. Specielt skal støjklærerne beskrives og deres kildestyrke angives.

Udføres dokumentationen som måling, skal dette ske ved måling af den støj virksomheden påfører omgivelserne. Målingerne skal udføres som beskrevet i Miljøstyrelsens vejledning nr. 5/1984 "Ekstern støj fra virksomheder" - eller nyere. Beregningerne eller målingerne skal gennemføres af et laboratorium, der er akkrediteret af DANAK til at udføre "Miljømålinger - ekstern støj" eller godkendt af Miljøstyrelsen til at udføre "Miljømålinger - ekstern støj"

Vilkår 29. Virksomheden skal have opsat supplerende støjskærme jf. udført støjkortlægning 2012 inden genoptagelse af de aktiviteter som kræver støjskærmene.



## **8.7 Egenkontrol**

Vilkår 30. Virksomheden skal mindst 1 gang årligt foretage en visuel kontrol af alle befæstede og impermeable arealer samt gulve og sumpe. Resultatet af besigtigelse og udbedringer skal noteres i journal.

Tilsynsmyndigheden kan kræve, at virksomheden lader en uvildig sagkyndig foretage dette eftersyn, dog højst 1 gang hvert 3. år.

Vilkår 31. Virksomheden skal føre en driftsjournal med angivelse af:

- Dato for og resultat af inspektioner samt eventuelt foretagne udbedringer af befæstede eller impermeable belægninger, gulve eller sumpe.
- Dato for hvornår der er modtaget affald, der ikke er omfattet af virksomhedens miljøgodkendelse, og hvordan det blev håndteret og bortskaffet.
- Tidspunkter for vedligeholdelse og servicering af filter, herunder udskiftning af filterposer.

Ved udgangen af hvert kvartal registreres mængden af hver af de oplagrede affaldsarter, for hvilke der er fastsat vilkår om maksimalt oplag, jf. vilkår 4. Oplysningerne indføres i journalen.

Driftsjournalen skal opbevares på virksomheden i mindst 5 år og skal være tilgængelig for tilsynsmyndigheden.

## **8.8 Særlige vilkår for eventuel modtagelse af farligt affald, som ikke er omfattet af standardvilkår i K212, K206 eller Fejl! Henvisningskilde ikke fundet.**

### **8.8.1 Indretning og drift**

Vilkår 32. Virksomheden skal altid være bemanded, når den er åben for aflevering af farligt affald.

Vilkår 33. Uden for arbejdstid skal alle oplag af farligt affald være utilgængelige for uvedkommende ved indhegning af aktiviteterne med et minimum 1,8 meter højt hegn med aflåste porte eller ved aflåsning af relevante bygninger og containere.

Vilkår 34. Virksomheden skal have nedskrevne driftsinstrukser og -procedurer vedrørende:

- Modtagelse, oplagring, omlastning, omemballering og/eller sortering af farligt affald, herunder sikkerhedsforanstaltninger i forbindelse hermed.
- Betjening af de enkelte anlæg, pumper mv.
- Procedurer for rengøring af emballage, køretøjer, tanke, andet udstyr, befæstede arealer samt tankgårde, sumpe, brønde og evt. andre opsamlingssteder.
- Virksomhedens egenkontrol.
- Procedurer i forbindelse med driftsforstyrrelser og uheld.



Instrukser og procedurer skal fremsendes til tilsynsmyndighedens orientering senest én måned efter modtagelsen af godkendelsen eller idriftsættelsen af virksomheden.

Instrukser og procedurer skal være tilgængelige for personalet.

### 8.8.2 Modtagelse og oplagring af farligt affald

- Vilkår 35. Ved modtagelsen af farligt affald skal virksomheden straks kontrollere og vurdere emballeringen, oplysninger om affaldets klassificering og art samt eventuel deklarerings og mærkning af affaldet. Hvis virksomheden vurderer, at oplysningerne er utilstrækkelige, skal den umiddelbart, så vidt det er muligt, indhente de nødvendige oplysninger.
- Vilkår 36. Hvis virksomheden modtager farligt affald, der ikke er omfattet af virksomhedens miljøgodkendelse, jf. **Fejl! Henvisningskilde ikke fundet.**, og som det ikke umiddelbart er muligt at henvise til en anden modtagevirksomhed, skal affaldet placeres i container på befæstet areal jf. Bilag B, der er adskilt fra de øvrige oplag. Virksomheden skal herefter hurtigst muligt kontakte tilsynsmyndigheden om affaldet. Hvis der konstateres eller er mistanke om risiko for lækage fra emballagen, skal emballagen eller emballagens indhold straks fyldes over i en ny emballage, der er egnet til den pågældende affaldsfraktion.
- Vilkår 37. Hvis virksomheden modtager farligt affald, der ikke kan identificeres jf. **Fejl! Henvisningskilde ikke fundet.**, skal affaldet placeres i et særskilt oplagsområde i container på befæstet areal jf. Bilag B adskilt fra de øvrige oplag, mens der pågår nærmere undersøgelser eller eventuelle analyser heraf, eller mens virksomheden indhenter tilsynsmyndighedens stillingtagen til sagen.
- Vilkår 38. Farligt affald skal opbevares under tag og beskyttet mod vejrlig. Dog kan opbevaring af farligt affald i transportcontainere, der bliver afhentet med indhold og tømt hos modtagevirksomheden, ske under tæt presenning.
- Vilkår 39. Virksomheden må kun modtage og opbevare særskilte læs af farligt affald efter aftale med myndigheden. Med farligt affald forstås affald, som ikke er omfattet af **Fejl! Henvisningskilde ikke fundet.** og som er klassificeret som farligt i henhold til den enhver tid gældende affaldsbekendtgørelse.
- Vilkår 40. Oplagsområder til farligt affald skal være indrettet og afmærket, således at det enkelte område er tydeligt afgrænset, og så det klart fremgår, hvor de forskellige affaldsarter og -fraktioner skal opbevares.
- Vilkår 41. Afstanden mellem oplag af farlige affaldsarter eller -fraktioner, der ved sammenblanding kan medføre en fysisk/kemisk reaktion, som kan udgøre en miljø- eller sundhedsmæssig risiko, skal være mindst 10 meter. Tilsvarende må der ikke kunne ske blanding af spild fra disse affaldsarter eller -fraktioner. Hvis spild fra forskellige affaldsarter og/eller -fraktioner ledes til den samme sump eller lignende opsamlingsområde, skal spildet opsamles hurtigst muligt.

Emballeret farligt affald skal placeres, således at den enkelte emballage kan inspiceres, og således at der ikke er risiko for, at emballagerne vælter. Ved stabling af emballager må der ikke være risiko for, at de nederste emballager lider overlast.



- Vilkår 42. Udendørs oplag og tanke skal være sikret mod påkørsel.
- Vilkår 43. Stationære containere og transportcontainere til opbevaring eller transport af farligt affald skal være forsynet med tæt bund, som er bestandig for de affaldsfraktioner, der oplagres i dem. Containerne skal stå på befæstet areal, hvor overfladevand ledes til afløb med afspærringsventil.
- Hvis containerne ikke er placeret på impermeabelt areal, skal de være indrettet med opsamlingskapacitet svarende til volumen af den største beholder til flydende affald, der oplagres i containeren.
- Ved »impermeabelt« areal forstås et befæstet areal, der er uigennemtrængeligt for de forurenende stoffer, som findes i det farlige affald, der håndteres på arealet. Med »tæt« forstås tilsvarende uigennemtrængelig for de forurenende stoffer, som oplagres.
- Vilkår 44. Alle emballager til farligt affald skal være egnede til opbevaring af den pågældende affaldsart eller -fraktion og forsynede med tydelig mærkning.
- Vilkår 45. Flydende og støvende farligt affald skal opbevares i tætte, lukkede emballager, der er modstandsdygtige over for det affald, der opbevares i emballagen.
- Vilkår 46. Helt eller delvist knuste kviksølvholdige lyskilder samt kviksølvholdigt glas eller pulver skal opbevares i tætte lukkede emballager.
- Vilkår 47. Asbeststøv, støvende asbestholdigt affald, filtre og lignende samt asbestholdigt affald, der kan støve, som f.eks. bløde lofts- og vægplader og itugåede plader med cementbundne asbestfibre, skal i befugtet tilstand opbevares i egnet, lukket, tæt emballage, der er mærket med oplysning om, at den indeholder asbest.

### **8.8.3 Omlastning, omemballering og sortering af farligt affald**

- Vilkår 48. Omlastning, omemballering og sortering af farligt affald må kun foregå på de angivne og dertil indrettede areal.
- Vilkår 49. Relevante afspærringsventiler i sumpe, brønde og lignende opsamlingsbassiner beliggende i ikke-overdækkede arealer skal være lukkede, når der håndteres farligt affald, fyringsolie eller motorbrændstof i det tilhørende område, og indtil eventuelt spild er fjernet.
- Vilkår 50. PCB-holdig olie må ikke blandes med andet affald.
- Vilkår 51. Virksomheden må ikke sammenblende eller fortynde farligt affald eller blande farligt affald med ikke farligt affald med mindre andet fremgår af miljøbeskyttelsesloven, eller regler udstedt i medfør af loven (herunder Affaldsbekendtgørelsen).
- Vilkår 52. Emballager med farligt affald samt kasserede produkter, der er kategoriseret som farligt affald, skal håndteres, så risikoen for, at der sker udslip og spredning af farlige stoffer, er reduceret mest muligt.



#### **8.8.4 Jord, grundvand og overfladevand**

- Vilkår 53. Råvarer i form af kemikalier skal opbevares i egnede beholdere, der er placeret under tag og beskyttet mod vejrlig på en oplagsplads med impermeabel belægning uden afløb. Oplagspladsen skal være indrettet således, at spild kan holdes inden for et afgrænset område og uden mulighed for afløb til jord, grundvand, overfladevand eller kloak. Området skal kunne rumme indholdet af den største opbevaringsenhed i området.
- Vilkår 54. Transport af farligt affald skal ske på arealer, der er befæstede. Overfladevand skal ledes til afløb med afspæringsventil.
- Vilkår 55. Oplagring, omlastning, omemballering eller sortering af farligt affald skal ske på impermeable arealer og gulve. Arealer og gulve skal være indrettet som afgrænsede områder med opkant og/eller hældning mod sump, brønd eller lignende tæt(te) opsamlingsbassin(er) uden afløb eller med afspæringsventil(er).

Arealer og gulve skal endvidere indrettes således:

- At spild af flydende farligt affald kan holdes inden for et afgrænset område, der skal kunne rumme indholdet af den største opbevaringsenhed til flydende affald i området, og således
- At overfladevand fra de ikke-overdækkede arealer kan opsamles forinden udledning.

- Vilkår 56. Alle impermeable og befæstede arealer, sumpe, brønde og lignende opsamlingsbassiner, gruber og lignende særlige oplagsområder samt tankgårde skal være i god vedligeholdelsesstand. Eventuelle utætheder skal udbedres straks efter, at de er konstateret.
- Vilkår 57. I tilfælde af brand skal relevante afløbsventiler lukkes med henblik på opsamling af slukningsvand på virksomheden. Slukningsvand skal bortskaffes efter kommunens anvisninger.

#### **8.8.5 Affald**

- Vilkår 58. Spild af farligt affald på befæstede, impermeable og ubefæstede arealer skal opsamles straks. Hvis der opstår risiko for, at spild af farligt affald kan nå et afløb, skal relevante afspæringsventil(er) straks lukkes.
- Vilkår 59. Spild af farligt affald i sumpe, brønde og lignende opsamlingsbassiner samt i tankgårde opsamles dagligt ved arbejdstids ophør. Ved uheld, hvor der f.eks. er gået hul på en emballage med flydende farligt affald, opsamles spildet hurtigst muligt.
- Vilkår 60. Opsamlet spild af farligt affald inkl. eventuelt opsugningsmateriale, rester fra filtrering af farligt affald samt affald fra rengøring af emballager, containere, køretøjer, tanke eller andet udstyr til farligt affald skal håndteres som farligt affald. Der skal til enhver tid forefindes opsugningsmateriale på virksomheden.

#### **8.8.6 Egenkontrol**

- Vilkår 61. Virksomheden skal mindst en gang årligt foretage eftersyn og funktionsafprøvning af automatiske kontrol-, alarm- og sikringsystemer.





Vilkår 62. Virksomheden skal løbende og mindst en gang i kvartalet, foretage visuel kontrol for utætheder og revnedannelser af:

- belægninger og fuger på alle impermeable og befæstede arealer og gulve,
- sumpe, brønde og lignende opsamlingsbassiner,
- stationære containere og egne transportcontainere,
- gruber og lignende særlige oplagsområder og
- tankgårde.

Vilkår 63. Tilsynsmyndigheden kan kræve, at virksomheden lader en uvildig sagkyndig foretage eftersyn af

- impermeable og befæstede arealer,
- sumpe, brønde og lignende opsamlingsbassiner,
- stationære containere og egne transportcontainere,
- gruber og lignende særlige oplagsområder samt
- tankgårde,

dog højst en gang årligt.

Vilkår 64. Der skal føres driftsjournal med angivelse af:

- Løbende registrering af art, fraktion og mængde af modtaget farligt affald med angivelse af navn og adresse samt CVR- og P-nummer, hvis det er virksomheder, hvorfra affaldet er leveret.
- Løbende registrering af art, fraktion og mængder af fraført affald med angivelse af navn og adresse samt CVR- og P-nummer på de virksomheder, hvortil affaldet er leveret.
- Navn, adresse og så vidt muligt CVR- og P-nummer på affaldsproducenter, der afvises.
- Dato for og resultatet af kontrol af automatiske kontrol-, alarm- og sikringssystemer, jf. vilkår 60
- Dato for og resultatet af den visuelle kontrol af impermeable og befæstede arealer og gulve, opsamlingsbassiner, containere, tankgårde og særlige oplagsområder samt eventuelle foretagne forbedringer, jf. **Fejl! Henvisningskilde ikke fundet.**
- Dato for og resultat af det uvildige eftersyn af impermeable og befæstede arealer og gulve, opsamlingsbassiner, containere, tankgårde og særlige oplagsområder samt eventuelle foretagne forbedringer, jf. **Fejl! Henvisningskilde ikke fundet.**

## **8.9 Ophør af virksomhed og sikkerhed**

I forbindelse med ophør skal virksomheden foretage oprydning samt bortskaffe samtlige affaldsfraktioner, som opbevares på virksomheden.

Ved ophør af aktiviteten skal anlægget rengøres og affald herfra fjernes, så det nedlagte anlæg ikke kan give anledning til forurening efter virksomhedens ophør.

I forbindelse med ophør af virksomheden vil kommunen tage stilling til, om der skal stilles yderligere vilkår omkring afviklingen af virksomheden.

Miljøbeskyttelseslovens §39a kræver, at virksomheder, der frakletterer metalaffald skal stille sikkerhed overfor tilsynsmyndigheden. Sikkerheden skal dække tilsynsmyndighedens udgifter til bortskaffelse af affaldet ved en selvhjælpshandling efter §§ 69 og 70. De Nova Jern og Metal ApS stillede sikkerhed, da den tog neddeleren i brug. Beløbet er på 51.000 kroner, der svare til højst 85 tons affald bestående af 25 tons sorteret og 60 tons usorteret (2004).

Tilsynsmyndigheden fastholder kravet, da virksomheden må fraktionere metalaffald.

## **8.10 Andre forhold**

Virksomheden må ikke udvides eller ændres produktions-, drifts-, bygnings- eller anlægsmæssigt i forhold til det godkendte uden tilsynsmyndighedens accept eller eventuelt ny miljøgodkendelse.

Driftsforstyrrelser eller uheld, der giver en væsentlig forøget forureningsmæssig påvirkning af omgivelserne, skal omgående indberettes til Halsnæs Kommunes Team Miljø.

Bortskaffelse af affald skal ske i overensstemmelse med gældende regulativer og i øvrigt efter kommunens anvisninger.

Udledningen af spildevand (og regnvand) til det kommunale ledningssystem skal ske i overensstemmelse med kommunens tilladelse herfor.

Virksomheden er selv ansvarlig for at indhente øvrige fornødne godkendelser og tilladelser, f.eks. i henhold til beredskabsloven, lov om arbejdsmiljø mv.



## Bilag A: Oversigtskort over placering af De Nova ApS

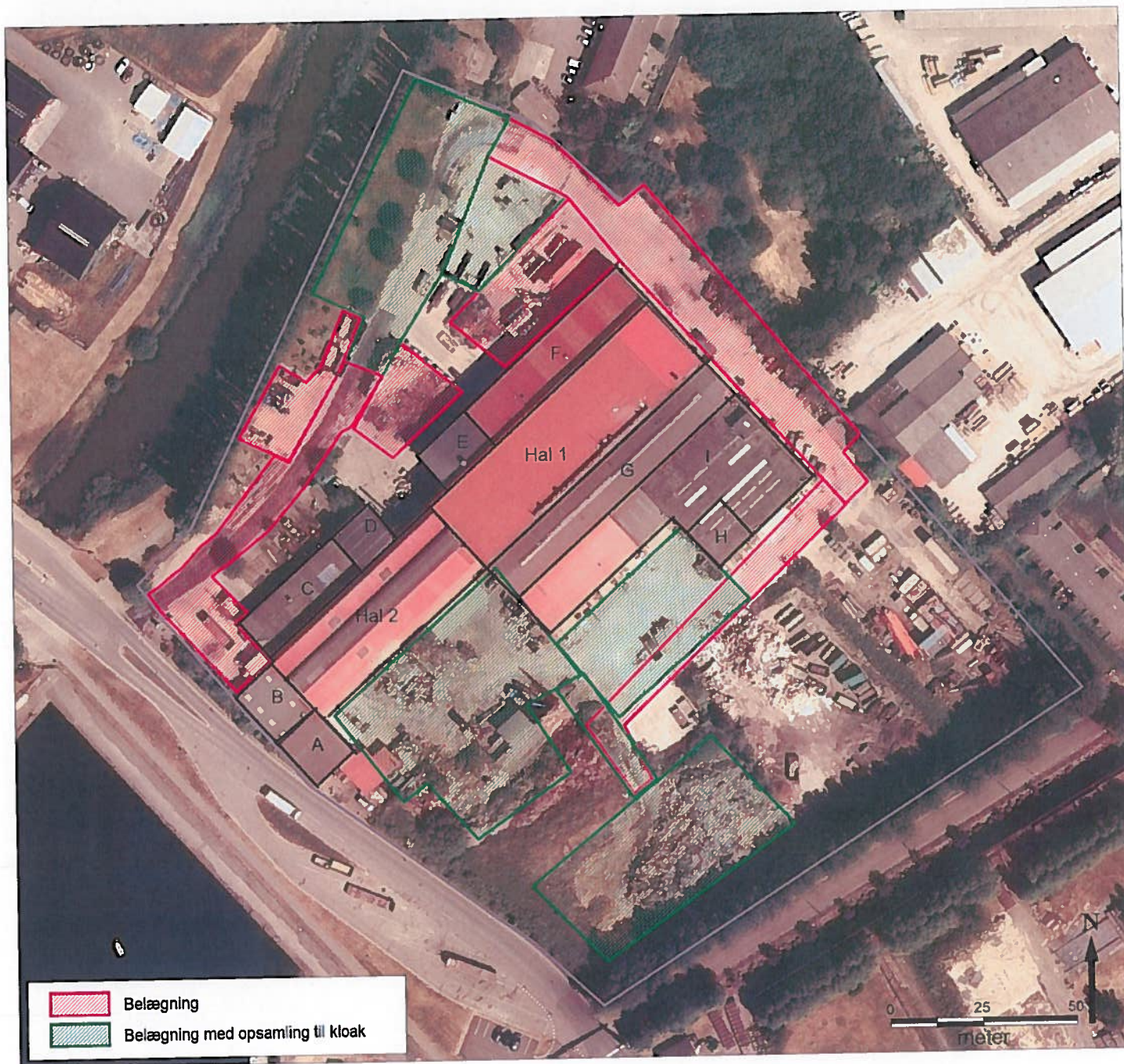




**Halsnæs**  
Kommune

## **Bilag B: Bygnings- og belægningsoversigt**





- Bygning A: Udlejning
- Bygning B: Udlejning
- Bygning C: Værksted
- Bygning D: Oplag af maskiner
- Bygning E: Kontor og administration
- Bygning F: Fliskedel og oplag af maskiner
- Bygning G: Oplag af sorterede affaldsfraktioner
- Bygning H: Sortering af gips
- Bygning I: Udlejning
- Hal 1: Sortering og neddeling af blandet affald
- Hal 2: Sortering og neddeling af blandet affald

**Bilag B**  
**Bygnings- og**  
**belægningsoversigt**

**De Nova**  
**Havnevej 25**  
**3300 Frederiksværk**





## **Bilag C: Oversigt over udendørs arealer og oplag**



- Plads 1: Parkering
- Plads 2: Maskiner, materialer og dieseltank til værksted
- Plads 3: Parkering
- Plads 4: Sorterede genbrugsmaterialer
- Plads 5: Båse med inert affald
- Plads 6: Sortering af jord
- Plads 7: Sorteret plast og pap
- Plads 8: Overdækket plads til slagge og jord
- Plads 9: Flis og jord
- Plads 10: Forsøgsanlæg til beh. af shredderaffald
- Plads 11: Oplag af sorteret affald
- Plads 12: Oplag af maskiner, tomme container mv.
- Plads 13: Oplag af biomasse
- Plads 14: Oplag af brændbart affald
- Plads 15: Behandlingsanlæg til biomasse/haveaffald
- Plads 16: Båse med sorteret jern og metal
- Plads 17: Blandet magnet sorteret affald
- Plads 18: Blandede fraktioner

**Bilag C**  
**Oversigt over udendørs-**  
**arealer og oplag**

**De Nova**  
**Havnevej 25**  
**3300 Frederiksværk**

**NIRAS**



## Bilag D: Sikkerhedsstillelse

### HALDGUTTENBERG

ADVOKATFIRMA

#### Tillæg til erhvervslejekontrakt imellem Frederiksværk Erhvervsudlejning ApS og Denova Ressourcecenter ApS samt GARANTI

I forbindelse med Halsnæs Kommunes udstedelse af ny miljøgodkendelse til Denova Ressourcecenter ApS, cvr.nr. 33588623 har Frederiksværk Erhvervsudlejning ApS, cvr.nr. 21163600 og Denova Ressourcecenter ApS indgået aftale om, at arealet og bygningerne lejet af Denova Ressourcecenter ApS skal bringes tilbage til en tilfredsstillende vedligeholdelses- og miljømæssig tilstand som var udgangspunktet ved virksomhedens opstart og lejemålets overtagelse. Denova Ressourcecenter ApS tilpligtes således at bringe det lejede (ejendommen) i en stand, der minimum er identisk med standen på tidspunktet for lejeaftalens indgåelse, herunder f.eks. affald, foretage oprensning samt istandsætte materiel og bygninger.

Til dækning af eventuelle omkostninger til oprydning ved en uventet øjeblikkelig nedlukning af Denova Ressourcecenter ApS, stiller Frederiksværk Erhvervsudlejning ApS, garanti for et beløb op til kr. 1.250.000,00 til brug for oprydning og fjernelse af oplagret affald fra ejendommen beliggende Havnevej 25, 3300 Frederiksværk.


Garantier er uigenkaldelig i perioden for lejeaftalens og miljøgodkendelsens løbetid. Garantien bortfalder senest 5 måneder efter lejeaftalens og/eller miljøgodkendelsens ophør.

Garantier omfatter alene reetablering af bygninger og oprydning af arealer, der hidrører fra Denova Ressourcecenter ApS drift.

Den 14/11 2013

  
\_\_\_\_\_  
Frederiksværks Erhvervsudlejning ApS  
(Udlejer)

Den 18/11 2013

  
\_\_\_\_\_  
Denova Ressourcecenter ApS  
(Lejer)

